



PROGETTO DI:



Rete di Rassegne, Festival e Residenze creative – Emilia Romagna

BOLOGNA - DANZA URBANA www.danzaurbana.it
FERRARA- TEATRO COMUNALE DI FERRARA www.teatrocomunaleferrara.it
MODENA - TIR DANZA www.tirdanza.it
MONDAINO (RIMINI) - L'ARBORETO-TEATRO DIMORA www.arboreto.org
PARMA- EUROPA TEATRI www.europateatri.it
RAVENNA- CANTIERI www.cantieridanza.org
SANTARCANGELO DI ROMAGNA (RIMINI)- SANTARCANGELO DEI TEATRI www.santarcangelofestival.com

AZIONE A CURA DI:
ASSOCIAZIONE CULTURALE DANZA URBANA

CON IL CONTRIBUTO DI: Dipartimento dello spettacolo da Vivo - Ministero dei Beni e delle Attività Culturali
Assessorato alla Cultura della Regione Emilia-Romagna



BANDO 2010

Il “Fondo Fare Anticorpi” è un progetto a favore della creazione artistica, della ricerca e della promozione della danza contemporanea e d’autore dell’Emilia-Romagna; attraverso una pluralità di linee d’intervento si propone quale supporto concreto all’incubazione, alla crescita e alla mobilità di nuovi progetti artistici.

La rete Anticorpi, nel ricercare una sempre più stretta relazione con gli artisti del proprio territorio, riformula le modalità d’intervento del “Fondo Fare Anticorpi”, unificando le diverse azioni (residenze artistiche, confronto critico, sostegno alla produzione e alla promozione) in un unico bando.

FFA10 diviene, così, lo strumento col quale la rete supporta l’autore nel suo processo di creazione e produzione di uno spettacolo prima, e di mobilità nazionale ed internazionale poi.

FFA10 supera la modalità di interventi episodici ed estemporanei, per giungere ad un percorso biennale di accompagnamento dell’artista selezionato, offrendo in tal modo un’occasione effettiva di crescita ed affermazione.

Il bando si rivolge a tutti gli autori di danza che risiedono in Emilia Romagna, iscritti al registro regionale della danza (www.registrodanzaer.org).

Un’apposita commissione, composta da 8 membri (7 rappresentanti le differenti strutture organizzative che aderiscono alla Rete Anticorpi ed una personalità proveniente dall’ambito della critica), selezionerà un solo progetto attraverso le domande pervenute entro i modi e i tempi previsti dal bando e uno o più colloqui con i singoli candidati.

La commissione nella sua valutazione terrà conto della qualità della proposta progettuale, dei bisogni di sperimentazione e ricerca espressi dal candidato, del numero e livello di co-produttori, delle reali possibilità di crescita artistica, dell’effettiva fattibilità del progetto sul piano economico, della capacità di sfruttare al meglio gli strumenti offerti.





Azioni FondoFareAnticorpi 10

Azioni 2010

Contributo alla produzione

Il Fondo assegna un contributo alla produzione, erogato da TIR Danza, in giornate lavorative al minimo sindacale per un importo comprensivo di retribuzioni lorde e contributi conto azienda di € 7.000,00 (Euro settemila/00), ovvero 120 giornate lavorative retribuite a € 45,00 (Euro quarantacinque/00) giornaliere.

Il periodo retribuito dovrà obbligatoriamente comprendere la data di debutto della produzione.

Il materiale di comunicazione dovrà riportare obbligatoriamente la seguente dicitura: *produzione: (nome della formazione artistica) / TIR Danza.*

Residenze artistiche e disponibilità sale prova

Fare Anticorpi mette a disposizione dell'autore selezionato un insieme di spazi prova e residenze artistiche offerte dai singoli partner della rete Anticorpi. Nello specifico:

- 3 spazi prova per 35 giorni complessivi (secondo le disponibilità riportate sulla scheda "Residenze artistiche e spazi prova 2010" e con le dotazioni tecniche indicate nelle schede tecniche allegate) presso le seguenti strutture: The House (Modena), Teatro Europa (Parma), Sala prove Teatro Comunale di Ferrara (Ferrara).

- 2 residenze artistiche della durata di 10 giorni ciascuna in sale teatrali attrezzate con foresteria annessa (secondo le disponibilità riportate sulla scheda "Residenze artistiche e spazi prova 2010" e con le dotazioni tecniche indicate nelle schede tecniche allegate) presso il Teatro Il Lavatoio (Santarcangelo di Romagna - RN) e L'Arboreto - Teatro Dimora di Mondaino (Mondaino - RN).

Confronto critico

Durante il periodo di prove e di residenza sono previsti momenti di confronto tra l'autore selezionato e gli operatori della rete Anticorpi.

Il Fondo si riserva, inoltre, la possibilità di mettere a disposizione un ulteriore accompagnamento critico da parte di un esperto del settore.

Debutto dello spettacolo

Il debutto dello spettacolo è programmato nel dicembre 2010 all'interno della Stagione Danza del Teatro Comunale di Ferrara.

Per il debutto è riconosciuto un cachet proporzionato all'entità della produzione, concordato con la Direzione del Teatro

Azioni 2011

Sostegno alla promozione

Il Fondo offre un sostegno alla promozione in Italia per l'intero 2011 all'interno della rete Anticorpi e del network nazionale Anticorpi XL.

Supporto alla mobilità

Fare Anticorpi mette a disposizione un fondo di massimo € 2.000,00 (Euro duemila/00) per il sostegno alla promozione e alla mobilità all'estero da utilizzarsi nel corso del 2011.





Residenze artistiche e spazi prova 2010

1) Teatro Il Lavatoio - Santarcangelo di Romagna (RN)

residenza artistica a cura di Santarcangelo dei Teatri/ Santarcangelo 2009-2011 in sala teatrale attrezzata

durata: 10 giorni

periodo: dall'8 al 18 marzo 2010 (durante tale periodo il teatro non è disponibile per una giornata. L'ente ospitante si impegna a comunicarne anticipatamente la data al titolare del progetto selezionato)

dotazioni: foresteria, materiale tecnico in dotazione alla struttura (**vedi scheda allegata 1**)

2) The House - La Casa delle Arti - Modena

spazio prove a cura di TIR Danza in sala teatrale attrezzata

durata: 14 giorni

periodo: 1 aprile/15 settembre 2010, in date da concordare con l'ente ospitante

dotazioni: materiale tecnico in dotazione alla struttura (**vedi scheda allegata 2**)

3) Teatro Europa - Parma

spazio prove a cura di Europa Teatri in sala teatrale attrezzata

durata: 14 giorni

periodo: settembre 2010, in date da concordare con l'ente ospitante

dotazioni: disponibilità di assistenza tecnica e artistica, materiale tecnico in dotazione alla struttura (**vedi scheda allegata 3**)

4) L'Arboreto - Teatro Dimora di Mondaino - Mondaino (RN)

residenza artistica a cura di L'Arboreto - Teatro Dimora di Mondaino in sala teatrale attrezzata

durata: 10 giorni

periodo: ottobre/novembre 2010, in date da concordare con l'ente ospitante

dotazioni: casa foresteria con uso cucina per un massimo di 15 persone (i pasti a carico della compagnia), presenza di un tecnico per il primo giorno e - eventualmente - per il giorno di allestimento dello spettacolo presso il Teatro Dimora, materiale tecnico in dotazione alla struttura (**vedi scheda allegata 4**)

5) Sala prove del Teatro Comunale di Ferrara - Ferrara

spazio prove a cura del Teatro Comunale di Ferrara nella Sala Prove del Teatro

durata: 7 giorni

periodo: dicembre 2010, in date da concordare con l'ente ospitante





allegato 1

Teatro Il Lavatoio - Santarcangelo di Romagna (RN)

Via Ruggeri, 34 47822 Santarcangelo di Romagna (RN) - www.santarcangelofestival.com
info@santarcangelofestival.com

CARATTERISTICHE TECNICHE

Platea

Posti: 120/140 a gradinata
Palchi/galleria/loggione: assenti
Pavimentazione: linoleum

Palco

Pavimentazione: tavole di legno
Larghezza del palcoscenico: 10 m
Profondità del palcoscenico: 12 m
Declivio: 0%

Parte scenotecnica

Altezza soffitto: 5 m
Soffitto: 3 americane (con ritorni ai dimmer) su palco
+ barra fissa su platea + possibilità di appendere
singoli proiettori quasi in ogni punto del palco

I muri della zona palco sono dipinti in grigio scuro
Fondale nero - fondale bianco
Quinte armate nere mobili
Tappeto da danza nero

Parte elettrica

Potenza disponibile: 30 KW

Varie

Camerini: 2 con servizi
Servizi igienici: 2 (per pubblico) lato ingresso
Scarico materiali: diretto al palco

DOTAZIONI

- 10 Pannelli quinte nere in legno - 1,35 x 4,50 m
- 2 Pannelli quinte nere in legno - 1,35 x 4,50 m (con base angolata)
- 6 Pannelli quinte nere in legno - 1,30 x 4,00 m
- 7 Pannelli quinte bianche in legno - 1,25 x 3,67 m
- 60 sedie rosse - (da conferenza)
- 2 sedie di scena - in legno

Regia Audio - Video - Luci

- 1 Mixer Audio (16 canali microfonic) Allen&Heath GI2200
- 1 Equalizzatore grafico (stereo) ARX EQ60
- 1 Lettore CD Denon DCD 425

- 1 Lettore DVD (CD-R/CD-RW/MP3/JPEG) InnoHit
- 1 Telecomando lettore DVD InnoHit
- 1 Lettore MC Onkyo TA-6211
- 1 Lettore DAT Tascam DA-20MKII
- 1 Lettore VHS/SuperVHS/MiniDV JVC HRDVS1
- 1 Telecomando lettore SVHS/MiniDV JVC HRDVS1
- 1 Mixer Luci (24 canali/2 preset) JANDS Stage 24
- 1 Martrice Audio/Video (8 In 6 Out) IAL Sound 986Multicross
- 2 Finali Audio EV Q66
- 4 Casse acustiche (P.A.) EV SX300 (300W)

Microfonia

- 3 Ricevitori Mic Shure UC
- 1 Radiomicrofono (a mano) Shure UC2 (con capsula SM58)
- 2 Trasmitt. body-pack (mic a pinza) Shure UC1 (con capsula WL185)
- 3 Microfoni (a mano) Shure (tipo SM58)
- 3 Microfoni (a mano) Shure SM57
- 3 Microfoni (panoramici) Sennheiser MD421
- 2 Microfoni (panoramici) AKG SE300 con capsula CK98 a fucile o CK91
- 6 Aste microfoniche (a giraffa) - nere
- 3 Aste microfoniche (da tavolo) - cromate
- 4 Cavi microfonic - XLR (Cannon) M/F
- 1 Ciabatta audio multicanale (XLR) Proel 12 In 4 Out

Video

- 1 Videoproiettore (2000 Ansi) EIKI LC-X984A
- 1 Telecomando videoproiettore EIKI LC-X984A
- 1 Telo bianco di proiezione - 3,00 x 4,00 m (avvolgim. elettr.)
- 1 Cavo video BNC - 30,00 m

Luci

- 22 Proiettore Spot PC Spotlight Combi12PC
- 6 Proiettore Domino Spotlight (-180°/0/180°)
- 1 Proiettore Seguipersona Spotlight Vedette 1000AP
- 4 Proiettore Sagomatore Spotlight Sintesi Figura12ZW (24°-50°)
- 2 Proiettore Sagomatore Spotlight Sintesi Figura12ZS (13°-35°)
- 4 Dimmer digitale (6 canali) ADB Micropack
- 2 Cavi DMX
- 1 Stativo seguipersona
- Bandiere e portagelatine
- Gelatine (varie)

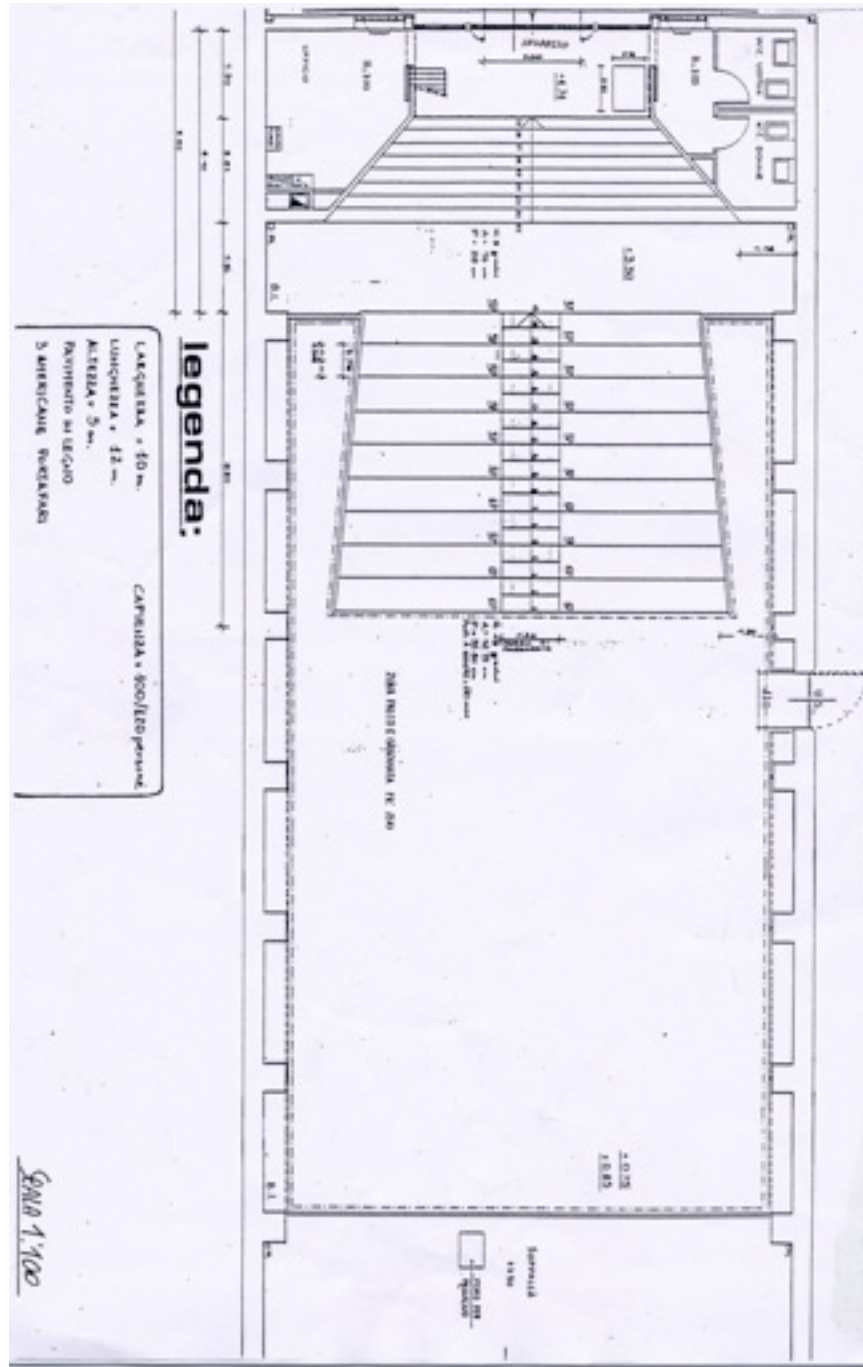




allegato 1

Teatro Il Lavatoio - Santarcangelo di Romagna (RN)

Via Ruggeri, 34 47822 Santarcangelo di Romagna (RN) - www.santarcangelofestival.com
info@santarcangelofestival.com



Scala 1/100





allegato 2

The House - La Casa delle Arti - Modena

Viale Buon Pastore 57, 41100 Modena - www.tirdanza.it - info@tirdanza.it

The House è composta da due sale dotate di palco in legno e tappeto da danza.

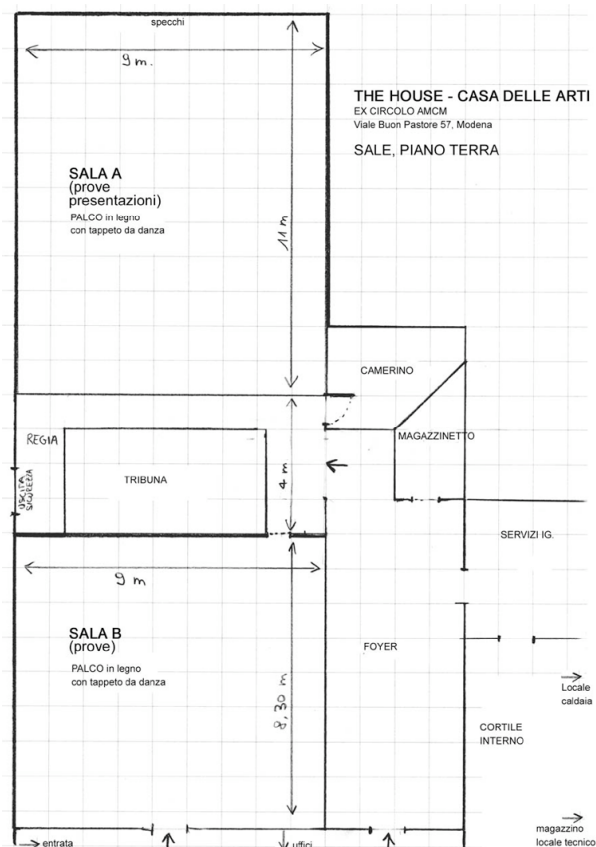
La sala grande (Sala A), completamente oscurabile, è dotata di tribuna da 60 posti, illuminotecnica e fonica per prove, presentazioni di laboratori e progetti spettacolari.

CARATTERISTICHE TECNICHE Sala Grande A

- Totale posti: 60
- Tipo palcoscenico: Palco in legno con tappeto da danza nero
- Larghezza utile palco (m) 8
- Profondità utile palco (m) 10
- Altezza graticcio/soffitto (m) 3,70
- Altezza dal piano di platea (m) 0,10
- Quintatura nera alla francese
- Specchi fondo sala
- Camerini e servizi (n.) 1
- Scarico materiali diretto al palcoscenico (non occorre permesso)
- Potenza elettrica disponibile (Kw) 24

DOTAZIONE VIDEO/AUDIO/ILLUMINOTECNICA

- 16 Pc 500 W completi di bandiere e portagelatine
- 6 Sagomatori 750 W
- 2 Domino
- Mixer spirit sx 12 canali mic. + 2 stereo
- Lettore CD doppia piastra
- Lettore Dvd
- Videoproiettore
- Telecamera digitale





allegato 3 Teatro Europa - Parma

via Oradour 14, 43123 - Parma - www.europateatri.it - info@europateatri.it

TEATRO EUROPA

La sala è posta al primo piano dell'edificio (ex fienile). E' composta da una gradinata in legno provvista di sedie impilabili. I posti a sedere sono 120 max.

Lo spazio scenico a terra (alla francese) di dimensioni 12,30m di larghezza per 7,50m di profondità. Il pavimento è di legno con possibilità di coprirlo interamente con un tappeto da danza nero o bianco. E' provvisto di quinte e fondale neri o, all'occorrenza, di corredarlo con quinte e fondale bianchi.

Il retro è ampio e attiguo alla sala dalla parte sinistra, facilmente accessibile anche dal piano terra tramite un montacarichi; sono presenti i bagni per il pubblico e due camerini per gli artisti.

ACCESSO DISABILI

INFORMAZIONI TECNICHE DELLA SALA

4 americane a martinetto cablate con 8 ritorni cee al dimmer
graticcio alla francese
quinte mobili
tiri laterali
Regia in sala posta dietro gradinata

Impianto audio

- mixer beringer
- 16ch amplificatore Labgruppen 1000w
- 2 casse Martin 500w 2 monitor db 120w
- ciabatta microfonica 12 ch su palco

Impianto luci

- mixer luci digitale 24/48 ch ADB Tango
- 24/36 ch dimmer
- 1 presa da 63 A
- 6 prese da 32 A
- 1 presa da 9 A



SPAZIO PICCOLO

La sala è posta al piano terra dell'edificio (ex barchessa). Di dimensioni 12,00m di lunghezza per 4,50m di larghezza. Il pavimento è di legno, la parete di destra è in sasso. I posti a sedere sono 40 max.

I bagni per il pubblico sono al piano ed adiacenti la sala.

INFORMAZIONI TECNICHE DELLA SALA

4 piccole americane fisse cablate con 2 ritorni cee al dimmer
Postazione regia mobile

Impianto audio

- mixer Makie 12 ch
- 2 monitor attivi db 120w

Impianto luci

- mixer luci digitale 12 ch Swing
- 6 ch dimmer
- 1 presa da 9 A

DOTAZIONI TECNICHE

Entrambe le sale possono attingere al parco tecnico in dotazione

Luci

- 10 pc Spotlight 1000w
- 6 pc Coemar 1000w
- 10 pc Spotlight 500w
- 4 pc Teclumen 500w
- 6 Par 64 cp 60 1000w
- 6 Domino 1000w
- 2 sagomatori 30° Coemar 1000w
- 4 sagomatori 45° Coemar 500w

Audio

- 2 lettori cd
- 1 lettore mini-disc
- 4 microfoni gelato schennaiser con asta
- 2 radiomicrofoni ad archetto schennaiser

Proiezioni

- Videoproiettore Sharp 700
- 1 lettore DVD/DVX
- 1 lettore VHS Aiwa
- 1 proiettore diapositive Carosel



allegato 4

L'Arboreto - Teatro Dimora di Mondaino - Mondaino (RN)

via Arboreto 6, 47836 Mondaino (RN) - www.arboreto.org - teatrodimora@arboreto.org

DOTAZIONE IMPIANTI E MATERIALE TECNICO

Impianto di diffusione sonora

- N. 2 diffusori acustici JBL Serie Medium Power 4000 mod. AM 4215/64: biamp. o fullrange, 4/8ohms, 500 W con tromba 60°x40°, da posizionare per coprire la parte più distante dal palco.
- 4 linee di collegamento con doppia predisposizione per sospensione dei diffusore ai lati del palco e per la distribuzione dei diffusori appesi ai quattro angoli della sala senza palco.
- N. 2 diffusori acustici JBL Serie Medium Power 4000 mod. AM 4215/95: biamp. o fullrange, 4/8ohms, 500 W con tromba 90°x50°, da posizionare per coprire la platea.
- N. 4 linee di collegamento con doppia predisposizione per sospensione dei diffusore ai lati del palco e per la distribuzione dei diffusori appesi ai quattro angoli della sala senza palco.
- N. 4 Kit di aggancio per l'appensione dei diffusori.
- N. 2 finali di potenza CROWN CE 2000: amplificatore professionale 660 W su 4 ohm ad unità rack con risposta in frequenza 20-20000 Hz, sensibilità di ingresso 1,23 V, protezioni per alta temperatura, cortocircuito diretto e in uscita.
- N. 1 finale di potenza CROWN CE 2000: amplificatore professionale 660 + 660 W su 4 ohm ad unità rack con risposta in frequenza 20-20000 Hz, sensibilità di ingresso 1,23 V, protezioni per alta temperatura, cortocircuito diretto e in uscita.
- N. 2 subwoofer JBL Serie AL mod. AL 6125: sistema con doppio woofer da 15", potenza applicabile 1200 W SPL 1W/1m 130 dB, range di frequenza da 42 Hz a 2,1 KHz.
- N. 2 linee di collegamento con doppia predisposizione per sospensione dei diffusore ai lati del palco e per la distribuzione dei diffusori appesi ai quattro angoli della sala senza palco.
- N. 1 finale di potenza CROWN CE 4000: amplificatore professionale 1200 + 1200 W su 4 ohm ad unità rack con risposta in frequenza 20-20000 Hz, sensibilità di ingresso 1,23 V, protezioni per alta temperatura, cortocircuito diretto e in uscita.
- N. 1 multiprocessore digitale dbx Drive Rack 260: a 24 bit con equalizzatori parametrici, ingressi e uscite bilanciati, 2-IN / 6-OUT, compressor e limiter sulle uscite e 6 delay, con memorie e display per configurare tutte le funzioni.
- 1 mixer audio ALLEN & HEATH GL2200-416; miscelatore professionale a 14 ingressi mono e 2 stereo, 4 subgruppi, 6 aux, left e right. Su ogni canale sono possibili i seguenti controlli: gain, 4 filtri di toni di cui 2 parametrici, 6 regolazioni di uscita ausiliaria.
- N. 1 equalizzatore grafico digitale a 1/3 di ottava Klark Teknik equalizzatore grafico stereo a terzi di ottava a Q costante, ingressi ed uscite XLR bilanciate, doppi cursori gain, led di picco commutazione, +/- 6dB/15dB, filtro 30 Hz.
- N. 2 diffusori Monitor da palco JBL serie Mpro mod. MP212: diffusore a due vie con woofer da 12" e tromba con dispersione 70°x70°, potenza applicabile 250 W SPL 1W/1m 99 dB, range di frequenza da 64 Hz a 16 kHz.
- N. 4 linee di collegamento con doppia predisposizione per l' utilizzo dei diffusore sul palco e per l' utilizzo dei diffusori ai quattro angoli della sala senza palco
- N. 1 rack 12 unità; per il contenimento delle apparecchiature della regia, in multistrato pino marino da 10 mm, rivestito in laminato grigio quarzo goffrato antigraffio. Dotato di carrello con 4 ruote girevoli 360° di cui 2 frenanti, con chiusure a farfalla e maniglie ad incasso completo di pannelli di connessione IN / OUT e quadri di distribuzione elettrica e protezioni.
- N. 1 rack 24 unità; per il contenimento delle apparecchiature sul palco, in metallo. Dotato di carrello con 4 ruote girevoli 360° con chiusura in plexiglas, completo di pannelli di connessione IN / OUT e quadri di distribuzione elettrica e protezioni.
- N. 1 sistema ciabatta-audio regia-palco PROEL TN2004LU50; di lunghezza pari a 50 mt., composto da stage box posto sul palco con 20 + 4 prese XLR e da terminale con XLR volanti posto in regia. (la ciabatta è collocata sul palco se si ha intenzione di utilizzarla specificare dove si vogliono i cavi di ritorno o alla cabina di regia alta o in regia in sala)
- N. 2 radiomicrofoni con capsula dinamica SHURE SM58 SHURE serie U MK2;
- N. 2 radiomicrofoni ad archetto SHURE WL20;
- N. 1 radiomicrofono a condensatore a lavalière SHURE CK55;
- N. 1 radiomicrofono a lavalière M5 (testa)
- N. 2 trasmettitori Shure MK2, visualizzazione del gruppo/canale, bloccaggio funzioni, livello di carica delle batterie (5 livelli).
- N. 1 Ricevitore con diversity, uscita con XLR commutabile mic/line e jack 1/4" livello linea, display multifunzione LCD, indicazione dei livelli RF, audio e diversity.
- prolunghes XLR.





allegato 4

L'Arboreto - Teatro Dimora di Mondaino - Mondaino (RN)

via Arboreto 6, 47836 Mondaino (RN) - www.arboreto.org - teatrodimora@arboreto.org

- N. 7 microfoni dinamici SHURE SM58; per il canto e la voce con capsula cardioide (unidirezionale), risposta in frequenza da 50 a 15.000 Hz completi di cavi e prolungher XLR
- N. 3 microfoni a condensatore AKG SE300 con capsula corta CK91
- N. 3 capsule CK98 a fucile per SE300
- N. 6 microfoni dinamici SHURE SM57
- N. 15 aste microfoniche PROEL PRO200BK; supporto in acciaio con giraffa telescopica, dotato di snodo in alluminio pressofuso, regolazione dell'altezza a mezzo di un sistema in nylon, finitura in colore nero.
- N. 1 lettore/registratore a cassette TASCAM 322 MKII; a doppia cassetta con 2+2 motori indipendenti, dolby B e C, controllo fine della velocità (pitch) $\pm 10\%$ su ambedue le piastre, registrazione e ascolto bidirezionali, registrazione a velocità normale e doppia.
- N. 1 lettore CD TASCAM CD-160; Auto Cue, pitch control, skip e search, possibilità di 4 modi di ripetizione programmata, uscita analogica RCA, telecomando a raggi infrarossi,
- N. 40 cavi cannon/cannon
- N. 4 cavi jack/cannon
- N. 4 cavi jack/RCA

Impianto di Illuminotecnica

- N. 1 mixer Luci digitale JANDS mod.. ESPII - 48 consolle 24/48 canali digitale programmabile con possibilità di lavorare sia con comandi dei singoli canali o con gruppi di memorie e produrre effetti speciali programmabili, leds di controllo con indicazione di
- N. 14 PC SPOTLIGHT Vario VA12 ; da 1,2 kW + bandiere + portagelatine
- N. 5 Diffusori asimmetrici SPOTLIGHT DOMINO da 1 Kw + portagelatina e cavo.
- N. 4 Dimmer digitale di potenza ADB da 3 kW cadauno con prese CEE da 16 A DMX 512/1990; ingresso DMX opto isolato; alimentazione 220 V monofase e trifase (RST+N); controllo locale; 10 preset registrabili ed eseguibili; display alfanumerico a LED; autodiagnostica;
- N. 1 Rack 24 unità; per il contenimento delle apparecchiature sul palco , in metallo. Dotato di carrello con 4 ruote girevoli 360° con chiusura in plexiglas.
- N. 8 Proiettori PROEL PAR 64 in alluminio pressofuso da 1 Kw + portagelatina+fune di acciaio con moschettone per sicurezza e lampada.
- N. 4 Sagomatori PROEL PLHT; da 575 W con corpo in alluminio pressofuso; compreso di gancio, telaio

portagelatina, fune di acciaio con moschettone per sicurezza e lampada.

- N. 40 cavi di collegamento bianchi CEE 16 A 3x2,5 (diverse lunghezze)
- N. 40 cavi di collegamento neri CEE 16 A 3x2,5 (diverse lunghezze)
- N. 25 doppiini CEE 16A.
- N. 32 ganci

Impianto di videoproiezione

- 1 Videoproiettore EIKI X4Li 5200 Ansilumen; Proiettore dati e video - XGA reale, UXGA compressione intelligente - Compatibile PC/MAC -Funzionalità di networking/stacking/videowall - Schede di espansione opzionali RS422/LAN/SDI - Compatibilità video Multisystem PAL / SECAM / NTSC / HDTV - Alta risoluzione 3.932.160 pixel su 3 pannelli LCD TFT polysilicon - Altissima luminosità 5200 ANSI Lumen - Audio stereo incorporato - Montaggio da tavolo e da soffitto - Manutenzione facilitata anche a macchina installata a soffitto - Peso 20,5 Kg. (ottica AH21102 75,5-97,5 mm F 2,65)
- 1 linee di collegamento con doppia predisposizione per sospensione del proiettore al centro sopra il palco e a fondosala
- 1 Kit installazione da soffitto EIKI.
- 1 Schermo avvolgibile a motore per proiezione frontale 500x375 cm.
- 1 Lettore DVD MARANTZ mod. DV 4300 PRO: Lettore DVD audio, video, Video CD e compatibile CD-R/CD-RW, convertitore per immagini video 54 MHz, convertitore audio DAC 192 KHz/24 bit, uscita ottica digitale e uscita RGB. (NON LEGGE DVIX)
- 1 Lettore DVD PANASONIC 542X
- 1 Monitor Video SAMSUNG TV 15"
- 1 Videoregistratore VHS SONY SLV - SE 740
- 1 matrice Audio/Video IALSOUND 986 Multicross; Centralina che permette di distribuire 8 ingressi (audio stereo + video VHS) su 6 uscite della medesima tipologia, separate e amplificate. Selezione totalmente digitale, con possibilità di commutazione con preselezione, funzione sequencer. Banda passante video 10 MHz - 3 dB, banda passante audio 20-25.000 Hz -0,5 dB. Completo di cavi di collegamento per l'alimentazione, video e dati.
- 1 Rack 24 unità; per il contenimento delle apparecchiature sul palco , in metallo. Dotato di carrello con 4 ruote girevoli 360° con chiusura in plexiglas.
- 1 cavo DMX





allegato 4

L'Arboreto - Teatro Dimora di Mondaino - Mondaino (RN)

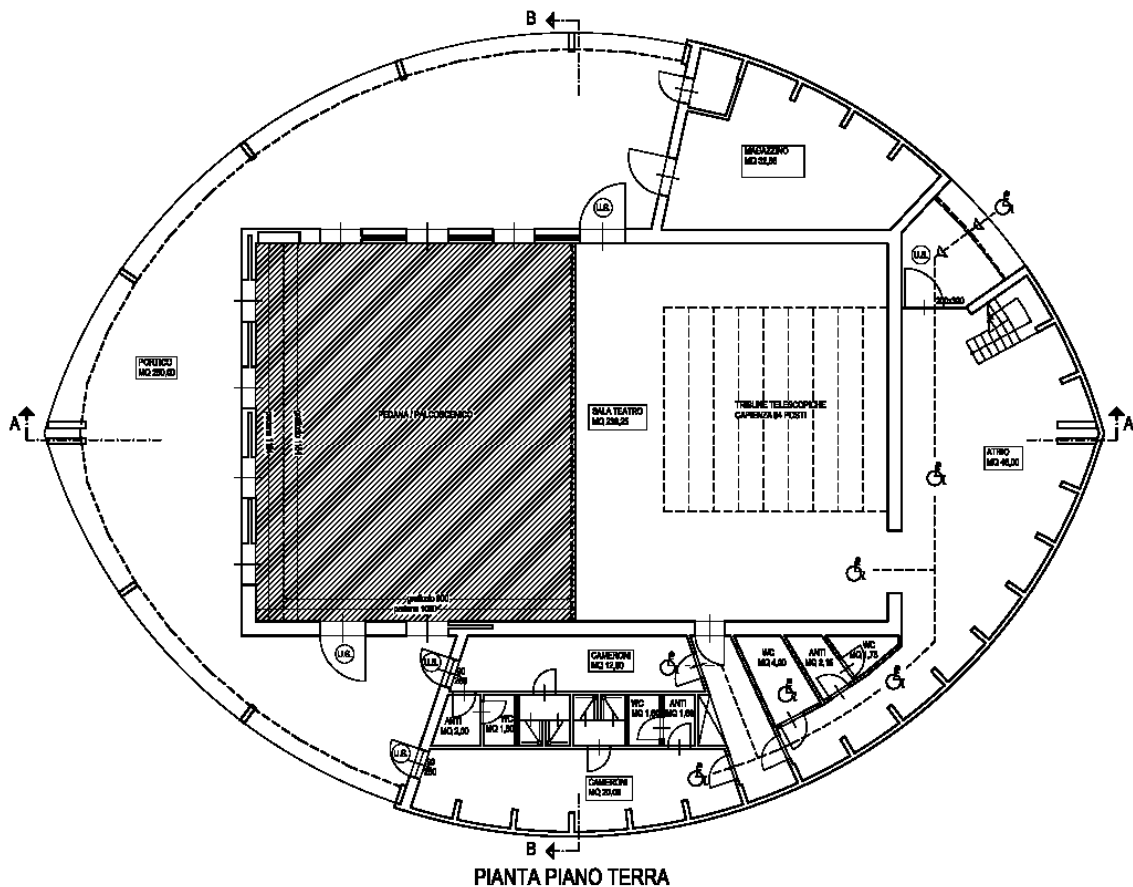
via Arboreto 6, 47836 Mondaino (RN) - www.arboreto.org - teatrodimora@arboreto.org

Quintatura e scenotecnica

- 10 quinte
- 1 fondale
- 6 cieli
- 100 rocchetti
- 75 corde

N. 1 SCALA PER MANUTENZIONI F.p.o. di "Euro scala DAMA", costruita nel rispetto delle normative nazionali DPR 547/55, normativa tecnica europea UNI EN 131-1/2 e D.L. 626/94; sono compresi ruote scorrimento in nylon, gruppi cerniera in fusione di alluminio, barre anti-chiusura in alluminio con fermi ad espansione nei gradini, barra stabilizzatrice ed arresti anti-sfilo sui ramponi di aggancio.

PIANTA DEL TEATRO



REGOLAMENTO

Chi può partecipare

Possono fare domanda tutti gli autori di danza contemporanea e di ricerca iscritti al Registro della Danza – Emilia Romagna (per informazioni e iscrizioni: www.registrodanzaer.org).

Modalità di partecipazione

Per concorrere è necessario compilare in tutte le sue parti il modulo apposito e allegare:

- dettagliata ed ampia descrizione del progetto;
- curriculum vitae coreografo e curricula di ogni collaboratore artistico;
- tutto il materiale che il candidato ritenga pertinente presentare per un'attenta valutazione, sia in cartaceo che in digitale.

Tutta la documentazione deve essere inviata via posta, in busta chiusa recante l'indicazione "Fare Anticorpi - Bando 2010", al seguente indirizzo:

Associazione Culturale Danza Urbana
Via Castiglione 73, 40124 Bologna

Si chiede, inoltre, di segnalare l'avvenuta spedizione postale il giorno stesso via e-mail all'indirizzo fare@anticorpi.org

La domanda con la documentazione allegata dovrà essere inviata entro, e non oltre, il **10 febbraio 2010**. Per i termini di presentazione della domanda farà fede il timbro postale.

Non saranno ammessi progetti consegnati a mano, inviati via posta elettronica o progetti la cui documentazione risulti incompleta.

Tutte le spese di spedizione sono a carico dei partecipanti. I materiali inviati non verranno restituiti.

L'organizzazione non si assume responsabilità alcuna per eventuali ritardi postali, furti, danneggiamenti o smarrimenti; per questo si consiglia di utilizzare opzioni di trasmissione postale che rilascino ricevute di avvenuta consegna.

I candidati dovranno sostenere un colloquio con la Commissione selezionatrice.

Si può presentare una sola domanda di partecipazione.

Commissione

La commissione di valutazione è composta da 8 membri: 7 rappresentanti le differenti strutture organizzative che aderiscono alla Rete Anticorpi e 1 critico scelto dalla rete stessa. La composizione della Commissione verrà resa nota entro fine gennaio 2010 all'interno del sito www.anticorpi.org. La commissione si riserva la facoltà di richiedere ulteriori colloqui con i candidati, oltre quello già previsto dal presente regolamento. Il giudizio della commissione è insindacabile e inappellabile.

Criteri e tempi di valutazione

La commissione terrà conto nella sua valutazione dei seguenti elementi:

- la motivazione espressa dal coreografo per la candidatura;
- la qualità della proposta progettuale;
- il curriculum artistico del proponente e la coerenza dell'opportunità offerta in relazione ai bisogni di sperimentazione e ricerca del candidato;
- la presenza di un qualificato osservatore esterno che funga da sguardo critico durante il periodo di lavoro in residenza;
- la conformità dell'occasione in riferimento al curriculum, al progetto e alle reali possibilità di crescita artistica.
- il numero e il livello di eventuali co-produttori.
- l'effettiva fattibilità del progetto sul piano economico
- la capacità del candidato di sfruttare al meglio gli strumenti offerti dal bando.

La Commissione ufficializzerà le sue decisioni entro febbraio 2010.

Modalità e tempi del progetto

Il titolare del progetto selezionato riceverà il contratto da firmare a garanzia dell'impegno richiesto insieme alle istruzioni dettagliate relative alle modalità ed ai tempi delle residenze concordate con gli enti ospitanti, del contributo economico alla produzione, del debutto dello spettacolo e dell'attività di promozione dello stesso.

Norme generali

La firma della modulistica di iscrizione vale come liberatoria per l'utilizzo dei materiali inviati nei modi che l'organizzazione riterrà opportuno ai soli fini di promozione dell'iniziativa.

Il candidato selezionato avrà l'obbligo di indicare su tutto il materiale di comunicazione dello spettacolo le seguenti diciture:

- **"con il sostegno di: Fondo Fare Anticorpi 2010 (Progetto di Anticorpi - Rete di Festival Rassegne e Residenze Creative dell'Emilia Romagna)"** o la forma breve: **"con il sostegno di Fondo Fare Anticorpi 2010"**
- **produzione:** (nome della formazione artistica) / **TIR Danza**

L'organizzazione si riserva il diritto di decidere su questioni non previste dal presente regolamento.

Informazioni

Per qualsiasi ulteriore informazione o chiarimento scrivere a fare@anticorpi.org.

Dichiaro di aver preso visione e di accettare il regolamento in tutte le sue parti

Data

/ /

Firma

(Titolare della domanda)



Compagnia/Danzautore

Coreografo/i

COGNOME NOME

Titolo del progetto

Documentazione allegata:

Descrizione del progetto
(obbligatorio)

Curricula vitae coreografo/i e collaboratori
(obbligatorio)

Video
(obbligatorio)

Altro (specificare)

Titolare della domanda

COGNOME NOME

Data di nascita

Luogo di nascita

VIA N° CITTA' CAP PROVINCIA

Codice Fiscale

--	--	--	--	--	--	--	--	--	--	--	--	--	--	--	--	--	--	--	--

Indirizzo

VIA

N°

CITTA'

CAP

PROVINCIA

Telefono

Cellulare

E-mail

Skype

Data

Firma

(Titolare della domanda)



Finalità della ricerca artistica

Ipotesi di programmazione dell'attività in residenza e negli spazi prova

	attività
I Residenza (10 giorni) Teatro il Lavatoio Santarcangelo - RN	
II Spazio prove (10 giorni) The House Modena	
III Sala Prove (14 giorni) Teatro Europa Parma	
IV Residenza (10 giorni) Teatro Dimora L'Arboreto Mondaino - RN	
V Sala Prove (7 giorni) Teatro Comunale di Ferrara Ferrara	

Per il 2010 sono definiti altri periodi in residenza?

SI

(specificare)

NO



Staff tecnico

N°

COGNOME NOME MANSIONE

--

Staff organizzativo

N°

COGNOME NOME MANSIONE

--

Eventuali co-produttori

--

Sede/i di produzione

LUOGO

--

VIA

N°

CITTA'

CAP

PROVINCIA

Eventuali collaborazioni

--



Preventivo di spesa

COMPENSI	N°	specifica	€
Compenso staff organizzativo			
Compenso staff tecnico			
Compenso staff artistico			
Contributi Enpals			
TOTALE			

COSTI DI REALIZZAZIONE	specifica	€
scene		
costumi		
progetto luci		
suono /musiche		
video/supporti multimediali		
TOTALE		

ALTRI COSTI	specifica	€
affitto sala prova/spazio teatrale		
spese viaggio		
spese trasporto materiali		
vitto/alloggio		
spese di promozione		
Altro (dettagliare)		
TOTALE		

TOTALE SPESE	
---------------------	--

Preventivo di entrata

Autofinanziamento	€
Contributi comunali (specificare)	
Altri contributi pubblici (specificare)	
Co-produttori privati (specificare)	
Sponsor privati	
Altro (specificare)	
TOTALE	

TOTALE ENTRATE	
-----------------------	--



Autorizzazione trattamento dati personali

INFORMATIVA EX ART. 13, D.LGS 196/2003

Ai sensi dell'art. 13 del D.Lgs. 30 giugno 2003 n. 196, Le forniamo le seguenti informazioni:

1. I dati personali da Lei forniti verranno trattati per le seguenti finalità:
 - a. espletamento delle procedure di ammissione al bando "Fare Anticorpi".
 - b. valutazione del progetto artistico proposto
 - c. eventuale adempimento degli obblighi contrattuali, legali e fiscali;
2. Il trattamento è realizzato per mezzo delle operazioni o complesso di operazioni indicate all'Art.4, primo comma, lett. A), del D.Lgs. 30 giugno 2003, n.196: raccolta, registrazione, organizzazione, conservazione, consultazione, elaborazione, modificazione, selezione, estrazione, raffronto, utilizzo, interconnessione, blocco, comunicazione, cancellazione e distruzione dei dati.
3. Il trattamento sarà svolto con strumenti elettronici e su supporti cartacei, ad opera del titolare, del responsabile e di soggetti appositamente incaricati .
4. Il conferimento dei dati è obbligatorio per le finalità di cui al punto 1 pertanto l'eventuale rifiuto di fornire tali dati potrebbe comportare la mancanza o parziale esecuzione del contratto e/o la mancata prosecuzione del rapporto
5. I dati potranno venire a conoscenza del responsabile e dei soggetti appositamente incaricati e potranno essere comunicati, esclusivamente nell'ambito delle finalità di cui al punto 1 ai seguenti soggetti:
 - Associazione Cantieri di Ravenna, in qualità di coordinatrice della rete Anticorpi;
 - Commissione del bando "Fare Anticorpi";
 - soggetti che effettuano servizi di spedizione;
 - professionisti e consulenti.
6. I dati personali non saranno soggetti a diffusione;
7. I dati personali potranno essere trasferiti verso paesi dell'Unione Europea e verso i paesi terzi rispetto all'Unione Europea, qualora ciò si renda necessario per l'esecuzione di obblighi derivanti da un contratto del quale è parte l'interessato o per adempiere, prima della conclusione del contratto, a specifiche richieste dell'interessato, ovvero per la conclusione o l'esecuzione di un contratto stipulato a favore dell'interessato;
8. Il titolare del trattamento è Associazione Culturale Danza Urbana in persona del legale rappresentante pro-tempore con sede in Via Castiglione 73, 40124 Bologna;
9. Il responsabile del trattamento è Massimo Carosi.;
10. In ogni momento potrà esercitare i Suoi diritti nei confronti del titolare del trattamento, ai sensi **dell'art.7 del D.Lgs. 30 giugno 2003, n.196.** (Diritto di accesso ai dati personali ed altri diritti) che, per Sua comodità riproduciamo integralmente:

1. L'interessato ha diritto di ottenere la conferma dell'esistenza o meno di dati personali che lo riguardano, anche se non ancora registrati, e la loro comunicazione in forma intelligibile.
2. L'interessato ha diritto di ottenere l'indicazione:
 - a. dell'origine dei dati personali;
 - b. delle finalità e modalità del trattamento;
 - c. della logica applicata in caso di trattamento effettuato con l'ausilio di strumenti elettronici;
 - d. degli estremi identificativi del titolare, dei responsabili e del rappresentante designato ai sensi dell'art. 5/2°;
 - e. dei soggetti o delle categorie di soggetti ai quali i dati personali possono essere comunicati o che possono venirne a conoscenza in qualità di rappresentante designato nel territorio dello Stato, di responsabili o incaricati.
3. L'interessato ha diritto di ottenere:
 - a. l'aggiornamento, la rettificazione ovvero, quando vi ha interesse, l'integrazione dei dati;
 - b. la cancellazione, la trasformazione in forma anonima o il blocco dei dati trattati in violazione di legge, compresi quelli di cui non è necessaria la conservazione in relazione agli scopi per i quali i dati sono stati raccolti o successivamente trattati;
 - c. l'attestazione che le operazioni di cui alle lettere [a-b] sono state portate a conoscenza, anche per quanto riguarda il loro contenuto, di coloro ai quali i dati sono stati comunicati o diffusi, eccettuato il caso in cui tale adempimento si rivela impossibile o comporta un impiego di mezzi manifestamente sproporzionato rispetto al diritto tutelato.
4. L'interessato ha diritto di opporsi, in tutto o in parte:
 - a. per motivi legittimi al trattamento dei dati personali che lo riguardano, ancorché pertinenti allo scopo della raccolta;
 - b. al trattamento di dati personali che lo riguardano a fini di invio di materiale pubblicitario o di vendita diretta o per il compimento di ricerche di mercato o di comunicazione commerciale.

Luogo, data

(.....)

Per ricevuta comunicazione e rilascio del consenso dell'interessato al trattamento di propri dati personali comuni

Il/la sottoscritto/a , con firma apposta in calce alla presente attesta il proprio libero consenso affinché il titolare proceda ai trattamenti di propri dati personali come risultanti dalla presente scheda informativa.

Autorizzo

Data

/ /

Firma

(Titolare della domanda)

